



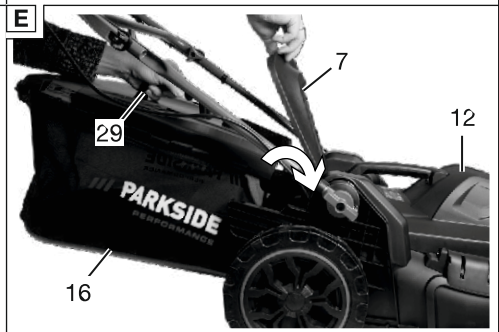
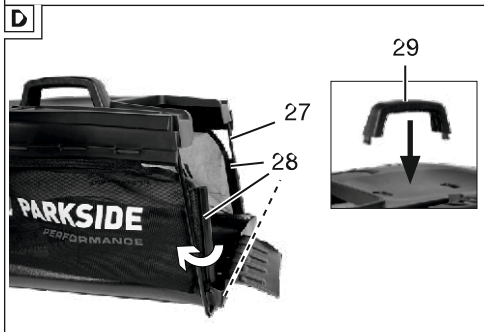
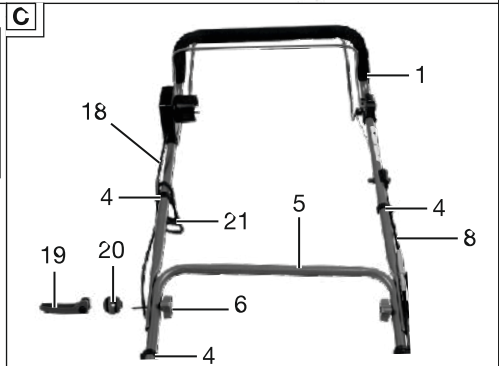
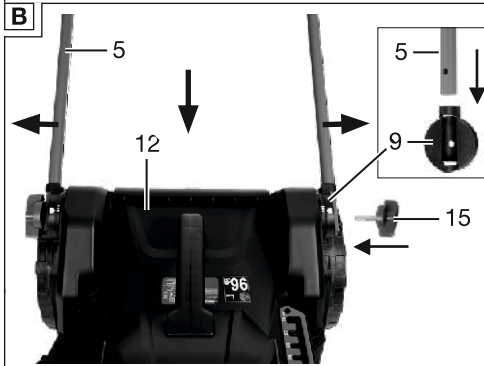
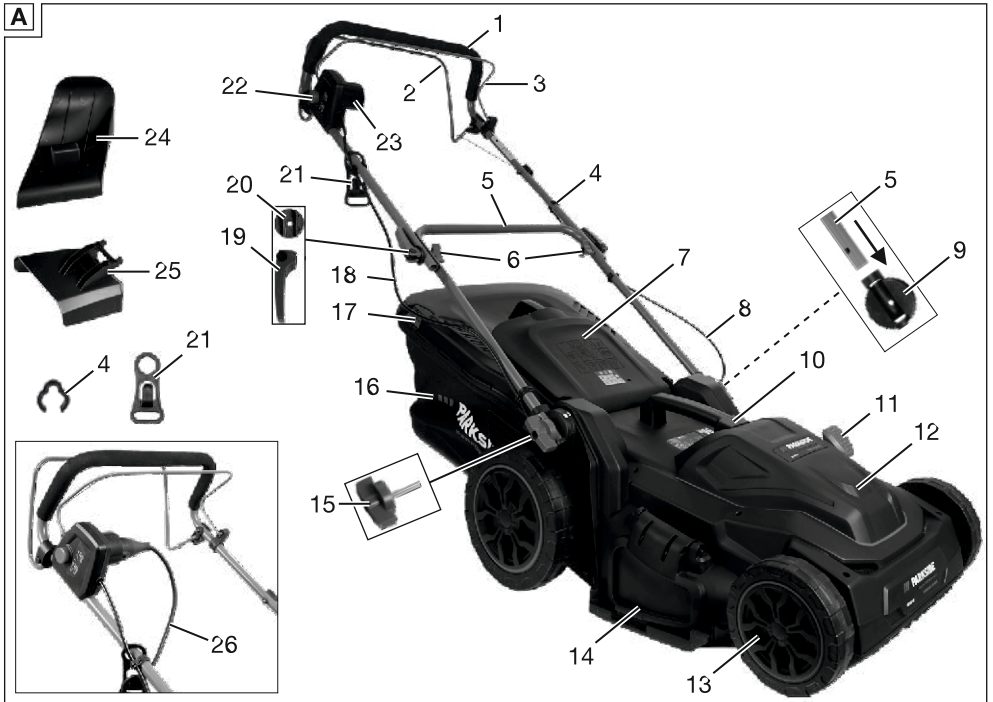
PDF ONLINE

Информация  
(Гарантийные условия,  
инструкции, сервис)  
на русском языке



**ГАЗОКОСИЛКА ЭЛЕКТРИЧЕСКАЯ**

**PARKSIDE PERFORMANCE**  
**PPERM 2000 A1**



## Содержание

### Вступление

Правильное использование	4
Комплект поставки/аксессуары	5
Обзор	5
Описание функций	6
Технические данные	6

### Информация по технике безопасности

Значение информации по технике безопасности	7
Пиктограммы и символы	8
Общая безопасность электроинструмента	9
Предупреждения	9
Информация по технике безопасности для газонокосилок	10
Остаточные риски	11

### Подготовка

Элементы управления	12
Установка штанги	12
Подготовка травосборника	13
Установка травосборника	13
Снятие травосборника	14
Опустошение травосборника	5
Установка комплекта для мульчирования	15
Извлечение комплекта для мульчирования	15
Установка бокового выталкивающего лотка	16
Снятие бокового выталкивающего лотка	16
Установка высоты среза	6

### Операция

Рабочие инструкции	16
Включение и выключение	16
Привод на задние колеса	16

### Транспорт

Очистка, техническое обслуживание и хранение	17
--	----

Уборка	17
--------	----

Поддержка	17
-----------	----

Место хранения	17
----------------	----

Диагностика	16
-------------	----

Неисправности и их устранение	16
-------------------------------	----

Утилизация/защита окружающей среды	17
------------------------------------	----

Информация по утилизации	17
--------------------------	----

Транспортировка и хранение	17
----------------------------	----

Гарантия	18
Ремонтные услуги	18
Сервисный центр	18
Гарантийные обязательства	18
Контакты	19

## Вступление

Поздравляем Вас с приобретением новой электрической газонокосилки (далее - устройство или электроинструмент). Вы выбрали высококачественное устройство. Это устройство было протестировано на качество и подвергнуто окончательной проверке в процессе производства, что обеспечивает правильную работу вашего устройства.



Руководство по эксплуатации является составной частью данного устройства. В нем содержится важная информация по технике безопасности, использованию и утилизации. Внимательно прочитайте руководство по эксплуатации. Ознакомьтесь с элементами управления и правилами правильного использования устройства. Используйте устройство только в соответствии с инструкциями и в заявленных областях применения. Бережно храните руководство по эксплуатации и убедитесь, что все документы переданы другому пользователю.

## Правильное использование

**• Данное устройство предназначено только для бытового использования и не предназначено для промышленного и коммерческого использования.**

• Данное устройство предназначено только для следующих целей:

• Стрижка газонов и заросших травой участков на придомовой территории.

Естественный ресурс газонокосилки рассчитан на использование суммарной продолжительностью в год не более 150 часов. Бесперывное время работы не должно составлять более 30 минут, после чего необходимо делать перерывы не менее 15 минут, суммарно не более 3-х часов в день. В ином случае моторесурс изделия будет вырабатываться пропорционально превышению рекомендованного времени работы.

- Запрещается использовать устройство под дождем или во влажной среде.
- Устройство предназначено для использования взрослыми.
- Никогда не допускаются к управлению устройством дети, люди с функциональными заболеваниями или незнакомые с устройством и его инструкцией.
- Надевайте плотную одежду и нескользящую обувь.
- Тщательно проверьте участок, который необходимо обработать устройством, и удалите камни, провода, кости или другие инородные предметы.
- Не используйте устройство при нахождении других людей, особенно детей, или животных поблизости.
- Соблюдайте местные правила в отношении шума.
- Используйте устройство только в дневное время или при хорошем искусственном освещении.
- Любое другое использование, прямо не разрешенное в данной инструкции, может представлять серьезную опасность для пользователя и привести к повреждению устройства.
- Оператор или пользователь машины несет ответственность за любые несчастные случаи или травмы персонала и/или материальный ущерб, причиненный третьим лицам или их имуществу.
- Машина предназначена для личного использования. Гарантия аннулируется в случае коммерческого использования. Производитель не несет ответственности за ущерб, причиненный в результате неправильного использования или эксплуатации.



**ПРЕДУПРЕЖДЕНИЕ!** Работать с электрокосилкой разрешается только пользователям, которые прочитали инструкцию по эксплуатации. Ни в коем случае нельзя доверять управление устройством детям.

Данный аппарат не предназначен для использования лицами (включая детей), с пониженными физическими, сенсорными или умственными способностями или при отсутствии у них жизненного опыта или знаний, если они находятся под присмотром, или не проконсультированы об использовании прибора лицом, ответственным за их безопасность. **НЕ ДОПУСТИМЫ** игры детей с прибором.

## Комплект поставки/аксессуары

Распакуйте устройство и проверьте, все ли на месте. Утилизируйте упаковочный материал надлежащим образом.

- Электрическая газонокосилка
- Верхняя планка
- Нижняя планка
- 2 быстроразъемных рычага, 2 шайбы, 2 винта с треугольным захватом
- 2 барашковых винта
- 4 держателя кабеля
- Травосборник
- Набор для мульчирования
- Желоб бокового выброса
- Комплект документов

*Внимание! Комплект поставки может измениться в зависимости от разработки новых моделей. Уточняйте комплект поставки у вашего Продавца.*

## Обзор

Иллюстрации к устройству можно найти на 3 странице инструкции.

(Рис. А)

1. Верхняя планка
  2. Кронштейн привода
  3. Направляющая планка
  4. Держатель троса
  5. Нижняя планка
  6. Винты с треугольным захватом
  7. Крышка отсека выброса травы
  8. Трос
  9. Регулятор наклона ручки
  10. Ручка для переноски
  11. Рычаг регулировки высоты среза
  12. Корпус устройства
  13. Колесо
  14. Боковая заслонка
  15. Винт фиксации угла наклона
  16. Травосборник
  17. Индикатор уровня наполнения
  18. Кабель питания
  19. Быстроразъемный рычаг
  20. Шайба
  21. Подвес для удлинителя
  22. Кнопка подачи питания
  23. Розетка для подключения питания
  24. Мульчирующая заглушка
  25. Желоб бокового выброса
  26. Удлинитель (не входит в комплект)
- (Рис. D)
27. Рама травосборника
  28. Мешок травосборника
  29. Ручка травосборника

## Описание функций

Инструмент оснащен электродвигателем и пластиковым корпусом. Возможны различные типы скашивания и 8-ступенчатая регулировка высоты среза. Режущий инструмент (нож) вращается параллельно плоскости среза. Пожалуйста, ознакомьтесь с приведенными ниже описаниями для получения информации о том, как работают элементы управления.

## Технические характеристики

### Электрическая газонокосилка PERM 2000 A1

Потребляемая мощность двигателя 2000 Вт

Питание от сети - ~ 230 В; 50 Гц

Частота вращения без нагрузки - 3150 мин<sup>-1</sup>

Ширина скашивания .....460 мм

Высота среза - 25-75 мм

Класс защиты - II (двойная изоляция)

Тип защиты - IPX4

Вес - 21 кг

Объем травосборника - 60 л

Уровень звукового давления (LpA) -

94,3 дБ; кВт=1,79 дБ

Вибрация при нажатии на ручку (an) - 3,612 м/с<sup>2</sup>; K=1,5 м/с<sup>2</sup>

Указания по значениям шума и вибрации -

74,3 дБ; кПа=3 дБ

Гарантированный уровень звуковой

мощности (LwA) - 96 дБ

### **ОСТОРОЖНО! Возможно повреждение слуха! Наденьте защитные наушники.**

Указанные суммарные значения вибрации шума были измерены в соответствии со стандартизированным методом испытаний и могут быть использованы для сравнения одного электроинструмента с другим.

**ВНИМАНИЕ!** Электрокосилка имеет повышенный уровень шума и вибрации. Внимательно изучите руководство по эксплуатации. Рекомендуется работа с применением средств индивидуальной защиты и защитой временем в соответствии с санитарными нормами.

Указанные значения общей вибрации и шума также могут быть использованы для предварительной оценки нагрузки.

**ПРЕДУПРЕЖДЕНИЕ!** При фактическом использовании электроинструмента уровень вибрации и шума может отличаться от указанного значения.

Должны быть определены меры безопасности для защиты оператора, основанные на оценке вибрационной нагрузки - в соответствии с реальными условиями эксплуатации.

При этом необходимо учитывать все этапы рабочего цикла - например, время, когда электроинструмент выключается, и время, когда он включается, но работает без нагрузки.

## Информация по технике безопасности

В этом разделе приведены основные инструкции по технике безопасности при использовании устройства.

### Значение информации по технике безопасности

**ОПАСНОСТЬ!** Несоблюдение этой инструкции может привести к несчастному случаю, результатом которого могут быть серьезные телесные повреждения или смерть.

**ВНИМАНИЕ!** Несоблюдение данной инструкции по технике безопасности может привести к несчастному случаю. Результатом которого является возможные серьезные телесные повреждения или смерть.

**ОСТОРОЖНО!** Несоблюдение данной инструкции по технике безопасности может привести к несчастному случаю. Результатом которого, вероятно, станут телесные повреждения легкой или средней тяжести.

**ВНИМАНИЕ!** Несоблюдение данной инструкции по технике безопасности может привести к несчастному случаю.

## Пиктограммы и символы

Символы на устройстве



Внимание!



Прочтите инструкцию по эксплуатации



Пользуйтесь средствами защиты глаз и слуха



Запрещается использовать устройство под дождем или во влажном помещении.



Остерегайтесь выбрасываемых объектов - не подпускайте посторонних лиц к рабочей зоне



Режущий элемент с острыми краями! Держите подальше от ног и рук.



Опасность поражения электрическим током!



Не допускайте посторонних лиц, находящихся в рабочей зоне.



Выключите двигатель и отсоедините вилку сетевого шнура перед регулировкой или чисткой, а также в случае заземления или повреждения удлинителя.



Держите удлинитель подальше от инструмента и лезвия!



Внимание! Превышение скорости режущего устройства



Ширина кошения режущего диска  
460 mm  
Гарантированный уровень мощности звука Lwa в дБ.



Класс защиты II (двойная изоляция)



Отработанное электрическое и электронное оборудование нельзя выбрасывать вместе с бытовыми отходами.



## Символы на панели управления

Выключение - отпустите предохранительную планку...



Запуск - нажмите кнопку блокировки выключателя и потяните за ручку



Полный привод включен: Поднимите приводной кронштейн



Полный привод выключен: Снимите приводной кронштейн

## Индикатор уровня заполнения на травосборнике



Индикатор уровня заполнения открыт: Травосборник пуст



Индикатор уровня заполнения закрыт: Травосборник полон

## Символы, используемые в руководстве по эксплуатации



Выньте вилку из розетки для проведения работ по техническому обслуживанию или в случае повреждения шнура питания



Пользуйтесь защитными перчатками

## Общие правила техники безопасности при работе с электроинструментом

### Предупреждения

#### ПРЕДУПРЕЖДЕНИЕ!

Прочтите все предупреждения по технике безопасности, инструкции, иллюстрации и технические характеристики, прилагаемые к данному электроинструменту.

Несоблюдение всех приведенных ниже инструкций может привести к поражению электрическим током, пожару и/или серьезным травмам. Сохраните все предупреждения и инструкции для дальнейшего использования.

Термин "электроинструмент" в предупреждениях относится к вашему электроинструменту, работающему от сети (проводному) или на батарейках (беспроводному).

### 1. БЕЗОПАСНОСТЬ РАБОЧЕЙ ЗОНЫ

a) **Содержите рабочую зону в чистоте и хорошем освещении.** Загроможденные или темные помещения могут привести к несчастным случаям.

b) **Не используйте электроинструмент во взрывоопасной среде, например, в присутствии легковоспламеняющихся жидкостей, газов или пыли.** Электроинструмент создает искры, которые могут воспламенить пыль или пары.

c) **Не подпускайте детей и посторонних лиц к электроинструменту во время работы.** Отвлекающие факторы могут привести к потере контроля.<sup>2</sup>

### 2. ЭЛЕКТРОБЕЗОПАСНОСТЬ

a) **Штепсельные вилки электроинструмента должны соответствовать розетке. Ни в коем случае не заменяйте вилку. Не используйте специальные вилки с заземленными электроинструментами.** Неизменные вилки и соответствующие розетки уменьшают риск поражения электрическим током.

b) **Избегайте контакта тела с заземленными поверхностями, такими как трубы, радиаторы, плиты и холодильники.** Если ваше тело заземлено, существует повышенный риск поражения электрическим током.

c) **Не подвергайте электроинструмент воздействию дождя или влаги.** Попадание воды на электроинструмент увеличивает риск поражения электрическим током.

d) **Не злоупотребляйте шнуром. Никогда не используйте шнур для переноски, вытягивания или отключите электроинструмент от сети.**

Держите шнур подальше от источников тепла, масла, острых краев или движущихся частей.

**Поврежденные или запутавшиеся шнуры повышают риск поражения электрическим током.д)**

При работе с электроинструментом на открытом воздухе используйте удлинитель, подходящий для использования на

открытом воздухе. Используйте шнур, пригодный для использования на открытом воздухе, снижает риск поражения электрическим током.

f) Если работа с электроинструментом во влажном помещении неизбежна, используйте устройство защиты от остаточного тока.

Источник питания с защитой (УЗО). Использование УЗО снижает риск поражения электрическим током.

### 3. ЛИЧНАЯ БЕЗОПАСНОСТЬ

a) **Будьте бдительны, следите за тем, что делаете, и руководствуйтесь здравым смыслом при работе с электроинструментом. Не пользуйтесь электроинструментом, если вы устали или находитесь под воздействием наркотиков, алкоголя или медикаментов.** Малейшая неосторожность при работе с электроинструментом может привести к серьезным травмам.

b) **Используйте средства индивидуальной защиты!** Всегда надевайте средства защиты глаз. Такие средства защиты, как респиратор, неслюзняющая защитная обувь, каска или средства защиты органов слуха, используемые в соответствующих условиях, уменьшат травматизм персонала.

c) **Предотвратите непреднамеренный запуск. Убедитесь, что выключатель находится в выключенном положении, прежде чем подключать его к источнику питания и/или аккумуляторной батарее, брать в руки или переносить инструмент.** Переноска электроинструмента с пальцем на выключателе или включение электроинструмента с включенным выключателем могут привести к несчастным случаям.

d) **Перед включением электроинструмента извлеките все регулировочные ключи.** Гаечный ключ, закрепленный на вращающейся части электроинструмента может привести к травмам.

e) **Не перенапрягайтесь. Всегда стойте устойчиво и держите равновесие.** Это позволяет лучше управлять электроинструментом в неожиданных ситуациях.

е) **Одевайтесь надлежащим образом.** Не надевайте свободную одежду или украшения. Держите волосы и одежду подальше от движущихся частей. Свободная одежда, украшения или длинные волосы могут зацепиться за движущиеся части.

г) **Если предусмотрены входы для подключения устройств для удаления и сбора пыли, убедитесь, что они подключены и используются надлежащим образом.**

Использование пылеулавливающих устройств может снизить опасность, связанную с пылью.

h) **Не позволяйте привычке, приобретенной в результате частого использования инструментов, привести к самоуспокоенности и пренебрежению принципами безопасности инструмента.** Неосторожное действие может привести к серьезным травмам в течение доли секунды.

#### 4. ИСПОЛЬЗОВАНИЕ

##### ЭЛЕКТРОИНСТРУМЕНТА И УХОД ЗА НИМ

а) **Не применяйте силу к электроинструменту. Используйте электроинструмент, соответствующий вашим требованиям.** Правильный электроинструмент выполнит работу лучше и безопаснее при той скорости, для которой он был предназначен.

б) **Не используйте электроинструмент, если выключатель не включается и не выключается.** Любой электроинструмент, которым нельзя управлять с помощью выключателя, опасен и подлежит ремонту.

с) **Перед выполнением каких-либо регулировок, заменой принадлежностей или хранением электроинструмента отсоедините вилку от источника питания и/или извлеките батарейный блок, если он съемный, из электроинструмента.** Такая профилактическая мера предосторожности снижает риск случайного включения электроинструмента.

д) **Храните неиспользуемый электроинструмент в недоступном для детей месте и не допускайте к работе с электроинструментом лиц, знакомых с электроинструментом или настоящими инструкциями.** Электроинструменты опасны в руках неподготовленных пользователей.

е) **Проводите техническое обслуживание**

**электроинструмента и принадлежностей. Проверьте, нет ли смещений или заеданий подвижных частей, поломок деталей и любых других неисправностей, которые могут повлиять на работу электроинструмента.**

Если электроинструмент поврежден, перед использованием замените его. Многие поломки происходят из-за плохого ухода за электроинструментом.

f) **Следите за тем, чтобы режущие инструменты были острыми и чистыми.** Правильно обслуживаемые режущие инструменты с острыми режущими кромками режут заедают и ими легче управлять.

g) **Используйте электроинструмент, принадлежности, насадки и т.д. в соответствии с данными инструкциями, принимая во внимание условия работы.** Использование электроинструмента для выполнения операций, отличных от тех, которые обычно выполняются, может привести к возникновению опасной ситуации.

h) **Держите рукоятки и захватные поверхности сухими, чистыми и обезжиренными.** Скользкие рукоятки и захватные поверхности не позволяют безопасно обращаться с инструментом и управлять им в непредвиденных ситуациях.

#### 5. СЕРВИСНОЕ ОБСЛУЖИВАНИЕ

а) **Обратитесь к квалифицированному специалисту по ремонту вашего электроинструмента с использованием только идентичных запасных частей.** Это обеспечит сохранность электроинструмента.

### Информация по технике безопасности для газонокосилок

• **Не используйте газонокосилку в плохую погоду, особенно во время грозы.** Это снижает риск поражения молнией.

• **Внимательно следите за дикими и домашними животными в рабочей зоне.** Работающая газонокосилка может травмировать животных.

• Тщательно осмотрите рабочую зону и удалите все камни, палки, провода, кости и другие посторонние предметы. Выброшенные детали могут привести к травмам.

• Перед использованием газонокосилки всегда проверяйте, чтобы лезвие и сама газонокосилка не были изношены или повреждены. Изношенные или поврежденные детали повышают риск получения травм.

• Перед использованием проверьте шнур питания и все удлинители на наличие признаков повреждения или старения. Не пользуйтесь газонокосилкой, если шнур поврежден или изношен. Если шнур питания поврежден или изношен во время работы, выключите газонокосилку и не прикасайтесь к ней, не вынимайте шнур из розетки, пока не отключите его от сети. Поврежденный шнур питания или удлинитель может привести к поражению электрическим током, возгоранию и/или серьезным травмам.

• Регулярно проверяйте травосборник на предмет износа. Изношенный или поврежденный травосборник увеличивает риск получения травмы.

• Не снимайте защитные чехлы. Защитные чехлы должны быть надежными и надежно закрепленными. Незакрепленный, поврежденный или неправильно функционирующий защитный чехол может привести к травме.

• Не допускайте попадания мусора в отверстия для подачи охлаждающего воздуха. Засорение воздухозаборников и мусор могут привести к перегреву или пожару.

• Всегда надевайте нескользящие защитные перчатки. Используйте обувь при работе с газонокосилкой. Никогда не работайте босиком или в открытых сандалиях. Это снижает риск травмирования ног при контакте с вращающимся лезвием газонокосилки.

• При работе с газонокосилкой всегда надевайте длинные брюки. Незащищенная кожа увеличивает вероятность попадания в нее выбрасываемых деталей.

• Не используйте газонокосилку на мокрой траве. При этом ходите, ни в коем случае не бегайте. Это снижает риск поскользнуться и упасть, что может привести к травмам.

• Не используйте газонокосилку на слишком крутых склонах. Это снижает риск потери управления, можно поскользнуться и упасть, что может привести к травмам.

• При работе на склонах убедитесь, что у вас надежная опора; всегда работайте поперек склона, никогда вверх или вниз, и будьте предельно осторожны.

• Будьте особенно осторожны при косьбе задним ходом или при движении газонокосилки на себя. Всегда обращайтесь внимание на окружающую обстановку. Это снижает риск споткнуться во время работы.

• Держите шнур питания подальше от ножей газонокосилки. Поврежденный шнур питания может привести к поражению электрическим током, возгоранию и/или серьезным травмам.

• Выключите газонокосилку и выньте вилку из розетки, если шнур питания запутался или поврежден. Запутавшиеся или поврежденные шнуры могут увеличить риск поражения электрическим током.

• Не прикасайтесь к ножам или другим опасным частям, которые все еще находятся в движении. Это снизит риск получения травм от движущихся частей.

• Перед извлечением прибора убедитесь, что все выключатели выключены, а вилка сетевого шнура отсоединена.

• Неожиданное включение газонокосилки может привести к серьезным травмам.

• Остановите режущий инструмент, если для транспортировки машины необходимо наклонить ее при пересечении поверхностей, отличных от травы, а также при транспортировке машины к месту скашивания и обратно.

• Не наклоняйте машину при включенном двигателе, за исключением случаев, когда это необходимо для запуска.

Не наклоняйте машину больше, чем это необходимо, и поднимайте только ту часть, которая обращена от вас.

• Остановите машину, выньте вилку из розетки и подождите, пока все движущиеся части полностью не остановятся.

• При попадании постороннего предмета осмотрите машину на предмет повреждений и отремонтируйте ее перед повторным запуском и эксплуатацией.

- Если машина начинает необычно вибрировать, немедленно проверьте ее на наличие повреждений, замените и отремонтируйте поврежденные детали, а также проверьте, не болтаются ли какие-либо детали, и затяните их.
- Перед хранением проведите очистку и техническое обслуживание.
- Заменяйте изношенные или поврежденные детали только отдельными комплектами, чтобы сохранить симметрию, если это применимо.

• **Соблюдайте осторожность при регулировке: избегайте попадания пальцев между движущимся и неподвижными частями инструмента.**

• **При обслуживании режущего инструмента помните, что режущий инструмент может продолжать работать даже после его выключения.**

#### Дополнительные указания по технике безопасности

- Подключайте устройство к электрической розетке только с помощью устройства защиты от короткого замыкания (УЗО) с номинальным остаточным током не более 30 мА.
- Используйте только аксессуары, рекомендованные компанией **PARKSIDE**. Неподходящие аксессуары могут привести к поражению электрическим током или возгоранию.

#### Остаточные риски

Остаточные риски будут всегда, даже если вы будете использовать данный электроинструмент в соответствии с инструкциями. В связи с типом и конструкцией данного электроинструмента могут возникнуть следующие опасности:

- Повреждение глаз при отсутствии подходящей защиты.
- Повреждение слуха, если не надеты соответствующие средства защиты ушей.
- Травмы, возникающие в результате воздействия вибрации на кисти рук в случае длительного использования инструмента или неправильного ухода за ним.
- Порезы и Травмы, вызванные движущимися частями или горячими поверхностями.

**⚠ ПРЕДУПРЕЖДЕНИЕ! Опасность, связанная с электромагнитным полем, создаваемым во время работы инструмента.**

При определенных обстоятельствах это поле может негативно повлиять на активные или пассивные медицинские имплантаты. Чтобы снизить риск серьезных или смертельных травм, мы рекомендуем людям, которые носят медицинские имплантаты проконсультироваться со своим лечащим врачом и производителем имплантата.

## Подготовка

**⚠ ПРЕДУПРЕЖДЕНИЕ! При непреднамеренном включении может возникнуть опасность получения травмы.** Не вставляйте вилку в розетку, пока устройство полностью не подготовлено к использованию. Выполняйте только ту работу, в выполнении которой вы уверены. При возникновении сомнений проконсультируйтесь непосредственно со специалистом или в нашем сервисном центре.

## Элементы управления

Перед первым использованием устройства ознакомьтесь с элементами управления.

### Индикатор уровня наполнения

#### Примечания (рис. А)

- Индикатор уровня заполнения (16) установлен над травосборником (17). Индикатор уровня заполнения (17) работает только во время работы машины.

Индикатор уровня заполнения открыт: травосборник пуст.

Индикатор уровня заполнения закрыт: травосборник заполнен.



## Установка ручки

### Установка нижней планки (рис. С)

#### Примечание

- Для упрощения сборки ручки выберите положение высоты среза: 25 мм (см. раздел Настройка высоты среза, стр. 13)

#### Процедура (рис. В)

1. Наденьте регуляторы наклона ручки (9) наконцы трубок на нижней планке (5). Слегка отогните нижнюю планку (5) и прикрепите ее с помощью регуляторов наклона ручки (9) справа и слева к корпусу машины (12).
2. Закрепите нижнюю планку (5) с помощью винтов фиксации угла наклона (15). Выберите одну из 3 возможных настроек высоты, указанных на корпусе машины (12) и на регуляторе наклона ручки (9). Фиксация при другой настройке высоты не возможна.

### Установка верхней планки (рис. С)

1. Наденьте подвес для удлинителя (21) на верхнюю планку (1).
2. Прикрепите верхнюю планку (1) к нижней планке (5) с помощью прилагаемых винтов с треугольным захватом (6) и двух быстроразъемных рычагов (19) с шайбой (20).
3. Зафиксируйте быстроразъемные рычаги (19), прижав их к верхней планке (1). Они должны прилегать к верхней планке (1) таким образом, чтобы их можно было натянуть со средним усилием. В противном случае быстроразъемный рычаг (19) необходимо повернуть по часовой стрелке, чтобы натянуть его, или против часовой стрелки, чтобы ослабить. Закрепите держатели кабелей (4) справа и слева на нижней планке (5) и на верхней планке (1) и используйте их для закрепления кабеля питания (18) и трроса (8).

#### Подготовка травосборника (рис. D)

1. Вставьте ручку травосборника (29), расположенную на верхней части травосборника (16), в предусмотренные держатели. Ручка (29) фиксируется в пазы.
2. Наденьте мешок травосборника (28) на раму (27).

## Установка травосборника

**ПРЕДУПРЕЖДЕНИЕ!** Опасность получения травм. Не эксплуатируйте машину без крышки отсека выброса травы или травосборника.

#### Порядок действий (рис. E)

1. Поднимите крышку отсека выброса травы (7).
2. Держите травосборник (16) заручку (29).
3. Закрепите травосборник (16) на креплении.
4. Наденьте крышку (7) на травосборник (16). Он удерживает травосборник (16) в правильном положении.

#### Снятие травосборника (рис. E)

1. Поднимите крышку (7).
2. Держите травосборник (16) заручку (29).
3. Отсоедините травосборник (16).
4. Установите крышку (7) обратно на корпус машины (12).

#### Опорожнение травосборника (рис. E)

1. Смотрите раздел Снятие травосборника, стр. 35.
2. Возьмите травосборник (16) заручку (29) для лучшего захвата.
3. Высыпьте скошенную траву в подходящий контейнер.
4. См. раздел Установка травосборника, стр. 34.

## Установка комплекта для мульчирования

### Разница между стрижкой газонов и мульчированием газонов

При использовании мульчирующей заглушки (24), скошенная трава не собирается в мешок, а измельчается и рассыпается по газону. Таким образом, питательные вещества, содержащиеся в скошенной траве, расщепляются почвенными организмами и образуют круговорот питательных веществ. Поэтому мульчированные газоны нужно удобрять гораздо реже. Как правило, газон нужно стричь относительно часто, чтобы только небольшое количество мульчи оставалось на газоне. Поэтому рекомендуется мульчировать газон не реже одного раза в неделю и настраивать газонокосилку таким

образом, чтобы в качестве мульчи оставалось только около 40 % от общей высоты газона. Если мульча остается заметной на газоне (например, при первой стрижке газона в этом году или в период интенсивного роста), следует использовать травосборник (16).

#### **Порядок действий (рис. G)**

1. Снимите травосборник (16), если он установлен.
2. Поднимите крышку (7).
3. Вставьте заглушку (24). Защелкните фиксатор (31) заглушки (24).
4. Установите крышку (7) обратно на заглушку (24).

#### **Извлечение комплекта для мульчирования (рис. G)**

1. Снимите крышку (7).
2. Отщелкните фиксатор (31) на заглушке (24).
3. Снимите заглушку (24).
4. Установите крышку (7) на корпус машины (12).

#### **Установка желоба бокового выброса**

##### **Примечания**

- Не используйте желоб бокового выброса при мульчировании.
- При использовании желоба бокового выброса скошенная трава падает боком на газон.

#### **Порядок действий (рис. H)**

1. Снимите травосборник (16) (см. раздел "Снятие травосборника", стр. 35).
  2. Вставьте заглушку (24) (см. раздел "Установка комплекта для мульчирования", стр. 35).
- Это предотвратит скопление обрезков в желобе выталкивателя.
3. Поднимите боковую заслонку (14) сбоку газонокосилки.
  4. Зацепите желоб бокового выброса (25).
  5. Опустите боковую заслонку (14) на желобе (25). Боковая заслонка (14) удерживает боковой выталкивающий желоб (25) на месте.

#### **Снятие бокового выталкивающего желоба (рис. H)**

1. Поднимите боковую заслонку (14).
2. Отсоедините желоб (25).
3. Опустите боковую заслонку (14) на корпус

машины (12).

## **Настройка высоты скашивания**

### **Уход за газоном**

Регулярное скашивание стимулирует рост листьев травы и в то же время уничтожает сорняки. В результате после каждой стрижки газон становится более плотным, что приводит к более здоровому газону в целом. Первую стрижку проводят примерно в апреле, когда высота травы достигает 70-80 мм. В течение основного вегетационного периода газон подстригают не реже одного раза в неделю.

### **Выбор правильной высоты стрижки**

Для первого скашивания в сезоне следует выбирать высокую высоту скашивания. Правильная высота среза находится между 25 и 40 мм для декоративного газона и примерно 40-60 мм для газона общего назначения. Газонокосилка имеет 8 высот среза: 25-75 мм

### **Порядок действий (рис. F)**

1. Возьмитесь за ручку для переноски (10) и поднимите газонокосилку или опустите ее вниз.
2. Возьмитесь за ручку регулировки высоты среза.-передвиньте рычаг (11) и отодвиньте его в сторону.
3. Переместите рычаг регулировки высоты среза(11) через храповой механизм на нужную высоту среза.
4. Нажмите на рычаг регулировки высоты среза (11) сбоку, чтобы зафиксировать его.

## Операция

### Рабочие инструкции

**⚠ ПРЕДУПРЕЖДЕНИЕ!** Опасность получения травмы. Вносить изменения в работу машины можно только при выключенном двигателе и неподвижном лезвии. Для этого выньте вилку из розетки.

**⚠ ПРЕДУПРЕЖДЕНИЕ!** Опасность получения травмы. Лезвие будет продолжать вращаться в течение нескольких секунд после выключения машины. Не прикасайтесь к работающему лезвию.

**⚠ ПРЕДУПРЕЖДЕНИЕ!** Опасность получения травмы, не используйте машину без противоударного устройства или травосборника.

### Примечания

- Перед использованием машины всегда проверяйте, плотно ли закреплены все винты, гайки, болты и другие крепежные элементы, а также на месте ли предохранительные устройства и защитные чехлы. Изношенные или поврежденные этикетки необходимо заменить.
- Соблюдайте правила защиты от шума и другие местные нормативные акты.

### Процедура

- Начинать косить рядом с источником питания и работайте вдали от розетки.
- Всегда держите удлинитель позади себя и укладывайте его на уже скошенный участок после поворота.
- Отрегулируйте высоту скашивания таким образом, чтобы машина не перегружена. Если этого не сделать, двигатель может быть поврежден.
- Двигайте машину со скоростью пешехода и по линиям, которые должны быть как можно более прямыми. Для получения безупречного результата скашивания линии всегда должны перекрываться на несколько сантиметров.
- Всегда перемещайтесь по склонам крест-накрест.
- Не двигайте машину назад.
- Если ножи соприкоснулись с посторонним предметом, немедленно выключите двигатель. Дождитесь остановки ножа и проверьте машину на наличие повреждений. Продолжайте работу только в том случае, если машина не повреждена.
- Выключайте машину вовремя длительных перерывов или при транспортировке и

подождите, пока лезвие не перестанет вращаться.

- Чистите машину после каждого использования (см. раздел Очистка, стр. 38).

## Включение и выключение.

### Необходимые инструменты

Удлинитель (не входит в комплект)

### Включение (рис. А/1)

1. Установите газонокосилку на ровную поверхность.
2. Вставьте вилку сетевого шнура удлинителя в розетку питания (23) на верхней планке (1).
3. Сделайте петлю на конце кабеля для снятия натяжения и закрепите ее на подвесе (21).
4. Подключите устройство к источнику питания.
5. Перед включением аппарата убедитесь, что он не касается каких-либо предметов.
6. Для включения нажмите и удерживайте кнопку (22) и потяните за планку (3).
7. Теперь отпустите кнопку (22).

### Выключение (рис. А/1)

1. Чтобы выключить, отпустите фиксатор(3).

### Привод на задние колеса(рис. 1)

1. Включите газонокосилку (см. Включение и выключение, стр. 37).
2. Включите задний привод: потяните за кронштейн привода (2) в направлении верхней планки (1). Газонокосилка запустится.
3. Выключите задний привод: Отпустите кронштейн привода (2). Газонокосилка остановится.

## Транспортировка

### Транспортировка

#### Примечания



- Выключите машину, выньте вилку из розетки и подождите, пока нож не остановится.



- Учитывайте вес устройства и не перенапрягайтесь.

- При транспортировке устройства надевайте перчатки и избегайте контакта с опасными деталями при транспортировке (например, с горячим двигателем, лезвиями).

## Очистка, техническое обслуживание и хранение

### **⚠ ПРЕДУПРЕЖДЕНИЕ! Поражение электрическим током!**

Опасность получения травм при непреднамеренном включении.

Соблюдайте меры предосторожности при выполнении работ по техническому обслуживанию или очистке.

Выключите устройство и выньте вилку сетевого шнура из розетки.

Любые работы по ремонту и техническому обслуживанию, не описанные в настоящих инструкциях, должны выполняться нашими специалистами.

Используйте только оригинальные запасные части для замены.

### Очистка

**⚠ ПРЕДУПРЕЖДЕНИЕ! Поражение электрическим током! Никогда не брызгайте устройство водой.**

Опасность получения травм!



Выньте вилку из розетки и дождитесь остановки ножа.

Пользуйтесь защитными перчатками.



#### Примечание

Опасность повреждения. Химические вещества могут повредить пластиковые детали газонокосилки. Не используйте чистящие средства или растворители.

## Очистка после работы

- Следите за чистотой вентиляционных отверстий, корпуса двигателя и ручек машины. Для этого используйте влажную тряпку или щетку.
- Не используйте для чистки твердые или острые предметы. Это может привести к повреждению устройства.
- Удалите все растительные остатки, прилипшие к колесам, вентиляционному отверстию, эжектору и лезвиям, с помощью куска дерева или пластика.

## Обслуживание

**ПРЕДУПРЕЖДЕНИЕ! Опасность получения травмы!** Выньте вилку из розетки и подождите, пока нож не остановится.

Пользуйтесь защитными перчатками.

- Если шнур питания данного устройства поврежден, его необходимо заменить специальным шнуром питания, который можно приобрести у производителя или у представителя службы поддержки клиентов.

• Перед каждым использованием проверьте устройство на наличие явных дефектов, таких как незакрепленные, изношенные или поврежденные детали.

• Проверьте, не повреждены ли крышки и защитные устройства и правильно ли они установлены. При необходимости замените их.

• Время от времени смазывайте оси колес маслом. Мы не несем ответственности за повреждения наших устройств, вызванные ненадлежащим ремонтом, использованием не оригинальных деталей или неправильным использованием.

## Замена лезвий

Если лезвие затупилось, его можно заново заточить в специализированной компании. Если лезвие повреждено или разбалансировано, его необходимо заменить.

## Необходимые инструменты

- Гаечный ключ (Sw13)

### Порядок действий (рис. J)

1. Выньте вилку из розетки и дождитесь остановки лезвия.
2. Переверните газонокосилку на бок.
3. Наденьте прочные перчатки и не отпускайте лезвие. С помощью гаечного ключа отверните болт лезвия от шпинделя двигателя против часовой стрелки.
4. Установите новый нож в обратном порядке. Убедитесь, что нож установлен правильно и что болт затянут.

### Регулировка троса

Если трос (8) привода смещен и имеет слишком большой зазор, вы можете отрегулировать его.

### Процедура (рис. I)

1. Ослабьте маленькую стопорную гайку.
2. Поверните регулировочную гайку против часовой стрелки: трос (8) укорачивается.
3. Поверните регулировочную гайку по часовой стрелке: трос удлинится (8).

## Хранение

**⚠ ПРЕДУПРЕЖДЕНИЕ! Опасность возгорания.** Не храните машину с полным травосборником. Если погода слишком жаркая, трава под воздействием тепла начнет бродить.

### Примечания

- Всегда содержите прибор в чистоте, сухости и недоступном для детей месте.
- Прежде чем хранить устройство в закрытом помещении, дайте двигателю остыть.
- Не заворачивайте газонокосилку в нейлоновые пакеты, так как это может привести к образованию влаги и плесени.

### Хранение в вертикальном положении (функция Stow)

Для безопасного позиционирования машины установите высоту среза 36 мм перед вертикальными опорами.

### Процедура (рис. K)1.

1. Ослабьте винты (15).
2. Установите верхнюю планку (1) и нижнюю планку (5) поверх машины.

3. Снова затяните винты (15). В этом положении регуляторы (9) не обязательно должны плотно входить в крепление на корпусе машины (12).

4. Наклоните машину назад.

Кроме того, при вертикальном хранении газонокосилку можно сложить еще больше:

1. Ослабьте винты (15).
2. Накройте машину верхней планкой (1) и нижней планкой (5).
3. Снова туго затяните винты (15).
4. Ослабьте быстроразъемные рычаги (19) и установите верхнюю планку (1) на нижнюю планку (5).
5. Наклоните машину назад.
6. Вы можете установить пустой травосборник (16) на сложенную верхнюю планку (1).

## Диагностика неисправностей и их устранение

Следующая таблица поможет Вам найти неисправности

Проблема	Возможная причина	Исправление ошибок
Газонокосилка не запускается	Нет сетевого источника питания	Проверьте розетку, сетевой кабель, вилку и предохранитель. При необходимости обратитесь за ремонтом к квалифицированному электрику.
	Планка (3) неисправна	Обратитесь в сервисный центр
	Изношены угольные щетки	
	Неисправен двигатель	
	Трава слишком длинная	Установите большую высоту среза. Нажмите на верхнюю планку (1), чтобы слегка приподнять колеса.
Низкая производительность или неудовлетворительный результат кошения	Слишком низкая высота среза	Установите большую высоту среза
	Лезвие затупилось	Заточите или замените лезвие
	Лезвие заблокировано	Очистите газонокосилку
	Лезвие неправильно закреплено	Правильно установите лезвие
Лезвие не вращается	Лезвие заблокировано травой	Уберите траву
	Болтик лезвия ослаблен	Затяните болт лезвия
Необычные звуки, лязг или вибрация	Болтик лезвия ослаблен	Затяните болт лезвия
	Лезвие повреждено	Замените лезвие
Индикатор уровня наполнения (17) не работает	Скопление грязи	Чистка мягкой щеткой. Индикатор уровня заполнения должен закрываться сам по себе после открытия

## Правила транспортировки и хранения

- Храните устройство в недоступном для детей и животных месте!
- Электрическую газонокосилку в упаковке изготовителя можно транспортировать всеми видами крытого транспорта при температуре воздуха от -10 до + 40°C и относительной влажности до 80% (при температуре +25°C). На транспортных средствах электрогазонокосилку предохраняйте от опрокидывания, повреждения. При транспортировании должны быть исключены любые возможные удары и перемещения упаковки с инструментом внутри транспортного средства.
- Храните электрогазонокосилку в разобранном состоянии в сухом месте, вдали от возможных источников тепла и воспламенения, таких как печь, газовый бойлер, и пр., в недоступном для детей месте, в недоступном для детей месте, исключая попадание прямых солнечных лучей, при температуре от +5 до + 35°C, и относительной влажности не более 80% (при температуре +25°C).
- Возможные неисправности следует устранять перед установкой изделия на хранение, чтобы затем, воспользовавшись изделием, избежать поломок или травм.
- Устройство, инструкцию по эксплуатации, и все комплектующие детали следует хранить на протяжении всего срока эксплуатации.

## Критерии предельных состояний

Критериями предельного состояния изделия считаются поломки (износ, коррозия, деформация, старение, трещины или разрушения) узлов и деталей или их совокупность при невозможности их устранения в условиях авторизованных сервисных центрах оригинальными деталями или экономическая нецелесообразность проведения ремонта. Устройство и его детали, вышедшие из строя и не подлежащие ремонту, необходимо сдать в специальные приёмные пункты по утилизации.

## Сведения о квалификации персонала

Работать с электрогазонокосилкой разрешается только пользователям, которые прочитали инструкцию по эксплуатации. Ни в коем случае нельзя доверять управление устройством детям. Данный аппарат не предназначен для использования лицами с пониженными физическими, сенсорными или умственными способностями или при отсутствии у них жизненного опыта или знаний. Ремонты должны производиться только квалифицированными специалистами в авторизованных сервисных центрах.

## Утилизация/защита окружающей среды

- По истечению срока службы, устройство должно быть утилизировано в соответствии с нормами, правилами и способами, действующими в месте утилизации бытовых приборов.
- Данное устройство и комплектующие узлы изготовлены из безопасных для окружающей среды и здоровья человека материалов и веществ.
- Для предотвращения негативного воздействия на окружающую среду, по окончании использования устройства, либо по истечению срока его службы, или его непригодности к дальнейшей эксплуатации, устройство подлежит сдаче в приемные пункты по переработке металлолома и пластмасс.
- Утилизация устройства и комплектующих узлов заключается в его полной разборке и последующей сортировке по видам материалов и веществ, для последующей переплавки или использования для вторичной переработки.
- Утилизация устройства должна быть произведена без нанесения экологического ущерба окружающей среде, в соответствии с нормами и правилами, действующими на территории Таможенного союза.

## Советы в работе

- Чтобы определить максимальную высоту травы для покоса газонокосилкой, можно воспользоваться правилом "одной трети". Оно означает, что за один раз нужно удалять не более одной трети листовой пластинки. Например, если вы хотите поддерживать газон на высоте 5 см, то не стоит позволять ему вырасти выше 7-8 см ( $5 + 1/3 \times 5 = 6,67$ , округленно до 7 см). Если трава сильно отрастает, лучше стричь ее постепенно, несколько раз, чтобы не повредить газон. Для невыровненных, заросших высокой травой участков газонокосилки не подходят; в таких случаях используйте мощный триммер.
- Воспользуйтесь функцией мульчирования, которая позволяет многократно измельчить и превратить траву при скашивании в мульчу (органическое удобрение) выбрасываемую на газон. К тому же у пользователя отпадает необходимость в сборе травы с газона после кошения. Для этого на газонокосилку устанавливается специальная заглушка.
- Не стригите газон, если трава мокрая. Мокрая трава склонна к скатыванию, что препятствует мульчированию. Лучшее время для кошения – сразу после полудня.
- Для достижения лучших результатов, отрегулируйте высоту стрижки так, чтобы лезвия срезали верхнюю часть травы на одну треть длины лезвия. Если трава переросла, может потребоваться увеличить высоту среза, это позволит уменьшить усилия по толканию, а также предохранить двигатель от перегрузки и образованию комков скошенной травы. При чрезмерно плотной траве уменьшите ширину среза, перекрывая ранее пройденные участки.
- Не используйте быстрый темп покоса для лучшего перемалывания травы.
- При мульчировании травы определенного типа и определенной плотности может потребоваться повторно обработать ранее пройденные участки, чтобы полностью измельчить траву.
- При повторном прохождении косите поперек (перпендикулярно) направлению, в котором было произведено кошение этого участка в предыдущий раз.

## Гарантийные обязательства

### ГАРАНТИЙНЫЙ ПЕРИОД

Условия гарантии перечислены в гарантийном талоне изделия. Срок бесплатного гарантийного ремонта составляет 12 месяцев и действителен при соблюдении предписаний и рекомендаций настоящей инструкции по эксплуатации. Срок эксплуатации 5 лет.

Гарантия не распространяется на детали, вышедшие из строя вследствие нормального износа, а также на быстро изнашивающиеся детали и расходные узлы, например, цепи, шины, звездочки, ручные стартеры, пластиковые части, тросы управления, воздушные, топливные, масляные фильтры, режущие ножи, амортизаторы, поршневые кольца, свечи зажигания, триммерные катушки, травосборники и т.д., а также на детали, срок службы которых зависит от регулярного технического обслуживания.

**Внимание!** Изделия принимаются в сервисный центр чистыми, только в собранном виде, а также полностью укомплектованными.

Информация, содержащаяся в данной публикации, являясь верной на момент поступления в печать. Компания в интересах развития оставляет за собой право изменять спецификации и комплектацию оборудования в любой момент времени без предупреждения и без возникновения каких-либо обязательств.

Электрические газонокосилки PARKSIDE проходят обязательную сертификацию и соответствуют требованиям: ТР ТС 010/2011 «О безопасности машин и оборудования»; ТР ТС 020/2011 «Электромагнитная совместимость технических средств».



## Сервисное обслуживание

### Адреса сервисных центров:

- Минский р-н, дер. Цнянка, пер. Радужный, д.4, к.1.  
Тел: +375 33 6302930
- Минск, ул. Малый Тростенец, 74А, заезд с ул. Селицкого.  
Тел: +375 29 1397778
- Минский р-н, дер. Цнянка, пер. Радужный, д.4, к.1.  
Тел: +375 29 7709215, +375 44 7709215  
(сервисный центр по сварочному оборудованию)

### Общий номер

- Гарантийный ремонт: +375 29 5055023
- Запасные части: +375 29 7280913

### Расписание

- Время работы: пн-пт с 9:00 до 17:00

Контакты:

### ПРОИЗВОДИТЕЛЬ:

Grizzly Tools GmbH & Co. KG  
Stockstädter Str.  
2063762 Großostheim  
GERMANY

### ИМПОРТЕР В БЕЛАРУСЬ:

ООО “ЭландБелИмпорт”  
220053, Республика Беларусь, Минск,  
ул. Будславская, 23/1, к.2  
8 (017) 234-25-98  
[www.eland.by](http://www.eland.by)

Made in PRC

